



KŘIŽANOV

Krajinný okrsek č. 27



Výměra okrsku	819 ha
Zájmové obce	Brzice (185 ha), Litoboř (0 ha), Slatina nad Úpou (232 ha), Mezilečí (255 ha), Hoříčky (148 ha)
Typologie dle ZÚR	Lesozemědělské krajiny
Základní popis	Okrsek nepravidelně protáhlého východozápadního tvaru se rozkládá podél jižního úbočí horského hřbetu, skrze který se do zvlněné lesozemědělské podhorské krajiny (Podkrkonošské pahorkatiny) vstupuje od severozápadu (Hajnic) a severu (Libňatova). Na uvedených přístupových cestách leží největší obce Proruby a Křižanov u Mezilečí. Jižní hranici okrsku na úrovni Křižanova východním směrem lemují komunikace do Mečova a Končín, západním směrem do Posadova. Jižním směrem klesá polní krajina k dominantě návršních Hoříček.

Vlastní krajina dle ÚSK KHK	Zvičinsko-kocleřovský hřbet
Katastrální území	Proruby (185 ha), Litoboř (0 ha), Slatina nad Úpou (232 ha), Mezilečí (184 ha), Posadov (71 ha), Křižanov u Mezilečí (148 ha)
Platná ÚPD	ÚPO Brzice 2006, změna č. 1 ÚPO Brzice 2008, rozpracovanost ÚP Brzice, ÚPO Slatina nad Úpou 2003, Změna č. 1 ÚPO Slatina nad Úpou 2005, rozpracovanost ÚP Slatina nad Úpou, ÚP Hoříčky 2011, rozpracovanost změna č. 1 ÚP Hoříčky, ÚPO Mezilečí 1999, Změna č. 1 ÚPO Mezilečí 2001, ÚP Litoboř 2011
Zpracované komplexní pozemkové úpravy	k. ú. Slatina nad Úpou - ukončena 2003

RÁMCOVÉ PODMÍNKY VYUŽITÍ (ÚZEMNÍ PLÁNY OBCÍ)

Podmínky pro uspořádání krajiny (vztah sídlo krajina)	Drobná sídla s navrženými drobnými rozvoji převážně ve využití BV, vztah do krajiny bez zjevných pochybení, ale ani s komponovanými záměry a orientačními body.
Využití ploch	Převážně (Křižanov, Proruby) ve využití BV vždy na okrajích sídel jako jejich doplnění bez vystřelování do krajiny., výjimečně využití OV (Proruby), osady Komárov a Končiny jen ojedinělý rozvoj. Charakter venkovského prostředí a zástavby požadován, zatím dodržován. Plocha polyfunkční rekreace v Prorubech přijatelná.
Podmínky pro turismus a rekreační využití krajiny	Spíše potlačení turistického potenciálu, přítomnost turistických tras, ne cílů. Plocha polyfunkční rekreace v Prorubech je možná znamením obratu.
Ochrana přírodních hodnot	Přírodní hodnoty okrsku jsou koncentrovány do lesních porostů tvořící severní část okrsku (U tří křížů – Barchoviny). Přírodně hodnotnější je i okolí rybníku nad Proruby. V rámci ÚPD tyto lokality stabilizovat v rámci nezastavitelných ploch.
Ochrana kulturních a historických hodnot	Jedinou nemovitou kulturní památkou je hraniční kříž při severozápadním vstupu do území od Hajnic, další kulturní a historické hodnoty představuje několik menších archeologicky cenných lokalit a řada prvků drobné lidové architektury.
Ochrana estetických hodnot a krajinného rázu	Krajina krkonošského podhůří, autentické prostředí pod lesním masivem podél jižního úpatí Zvičinsko-kocleřovského hřbetu, bez specifických hodnot krajinného rázu, nepočítáme-li dochovanost stavební struktury i lesní krajiny hřbetu, v současnosti narušená četnými polomy, které otevřely některé „nové“ krajinné horizonty, např. v okolí silnice Křižanov – Libňatov.
Podmínky pro zlepšení vodního režimu	Vytváření územních podmínek (nezastav. území) v rámci vodotečí a jejich okolí. Rybník Mezleč chránit před obestavením rekreačními objekty (vypouštění odpadních vod).
Podmínky protierozní ochrany a ochrany ZPF a PUPFL	Zemědělská půda v okrsku se rozprostírá zhruba na 249 ha, což činí okolo 30 % výměry celého okrsku. U přibližně 60 % půdních bloků je evidována kultura standardní orná půda a u téměř 40 % půdních bloků je evidován trvalý travní porost. Lesní porosty tvoří v rámci okrsku přibližně 466 ha, což činí přibližně 57 % výměry celého okrsku. Z hlediska kategorizace dominují lesy hospodářské. Z hlediska podrobnějšího popisu lesních ekosystémů převažují hospodářské lesy jehličnaté, dále pak lesy hospodářské smíšené a bučiny. Klasifikace dle smíšenosti vykazuje zastoupení jehličnatých lesů téměř 95 %, zbylé území je pokryto převážně smíšenými porosty. Z hlediska potenciální přirozené vegetace lze v území

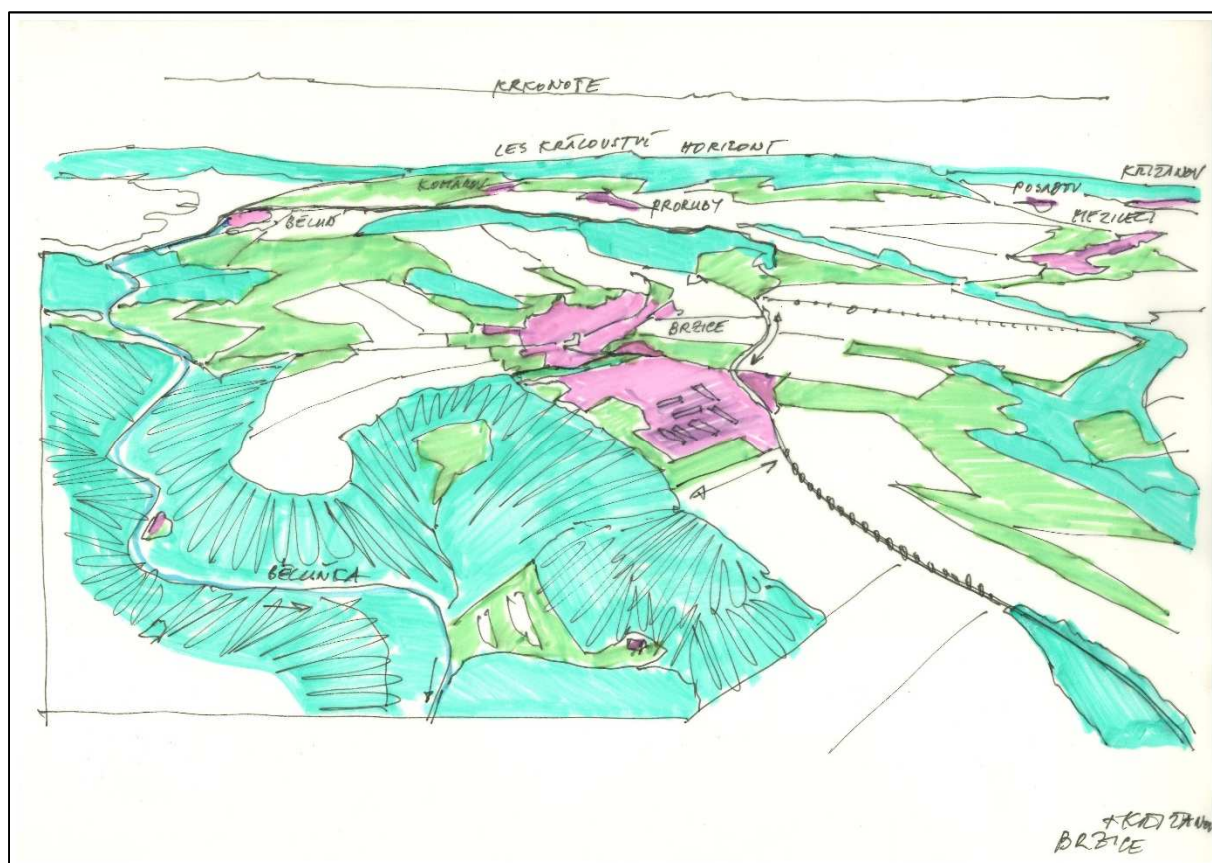
	identifikovat oblast bikové a jedlové doubravy a oblast bikové bučiny. Zájmový okrsek se nachází ve třetím – dubovo-bukovém, čtvrtém – bukovém a pátém – jedlo-bukovém lesním vegetačním stupni.
Podmínky pro zlepšení biodiverzity a ekologické stability	Jedná se o okrsek ekologicky relativně stabilní. Z hlediska fragmentace se jedná o okrsek s nízkou až střední mírou fragmentace krajiny. Okrajově na západní zalesněné území okrsku nad Křižanovem zasahuje migrační koridor velkých savců. V rámci lesních partií na severu okrsku je vymezen nadregionální biokoridor (K 36 MB) a vložené regionální biocentrum (RBK H006 Smiřická stráň) ÚSES. V rámci ÚPD zpřesnit vymezené nadregionální a regionální prvky ÚSES ze ZÚR KHK včetně lokálních vložených biocenter. Od vymezení regionálního ÚSES dále zpřesnit a stabilizovat vedení lokálního ÚSES (zajistit návaznost mezi katastry obcí). V rámci vymezení ÚSES v ÚPD dbát na nejnovější metodická doporučení MŽP (zejména reprezentativnost a typ spojovaných cílových společenstev, pro který je ÚSES vymezován).
Podmínky pro využití brownfields a míst se zvýšenou ekologickou zátěží	V okrsku nelze dle ÚAP ORP Náchod identifikovat žádné lokality s plochami starých ekologických zátěží. Lze konstatovat, že v rámci tohoto okrsku není nutno stanovovat podrobnější doporučení z hlediska starých ekologických zátěží.

RÁMCOVÁ DOPORUČENÍ PRO OPATŘENÍ (VEŘEJNÁ SPRÁVA, SPRÁVCI ÚZEMÍ, VLASTNÍCI)

Doporučení pro zlepšení vodního režimu	Jedná se o pramenné oblasti, kde je akumulace voz závislá na kvalitě půdy v lesních partiích okrsku. Doporučujeme zakládat tůně či menší rybníky pro zadržení vody v krajině a následné nadlepšení průtoků drobných vodotečí. Příkladem může být rybník Mezleč nad Poruby či rybníčky v Mečově. Zvážit realizaci drobných vodních prvků, případně mokřadů i v rámci lesních porostů.
Doporučení pro zemědělství	Na základě výsledků analytické části týkající se zemědělského půdního fondu v zájmovém okrsku lze konstatovat, že lze u několika pozemků v tomto okrsku identifikovat vysoké ohrožení vodní erozí. V rámci tohoto okrsku je doporučeno klást důraz na dodržování pravidel protierozní ochrany, především z hlediska organizačních a agrotechnických protierozních opatření. V okrsku je doporučeno v maximální možné míře provádět obdělávání orné půdy po vrstevnici, vyloučit erozně nebezpečné plodiny z osevních postupů a realizovat další organizační a agrotechnická protierozní opatření. Doporučeno je rovněž členit rozlehlejší půdní bloky travnatými pásy. Na základě analýz vyplývajících z doplňujících průzkumů a rozborů a upřesňujících terénních průzkumů provedených v rámci návrhové části územní studie krajiny je tato opatření doporučeno přednostně realizovat na půdním bloku 5510/3 (k. ú. Křižanov u Mezilečí), 3502/1 (k. ú. Slatina nad Úpou) a 6505/2 (k. ú. Posadov). Podrobnější požadavky na realizaci zatravnění nebo protierozních opatření technického charakteru nejsou v tomto okrsku stanoveny.
Doporučení pro lesní hospodářství	V rámci nových výsadeb v okrsku je nutno respektovat stanovištní podmínky. V případě tohoto okrsku se jedná především o zvyšování zastoupení smíšených lesních porostů. Mezi doporučené dřeviny patří např. dub zimní, buk lesní, habr obecný nebo jedle bělokorá.

	Z hlediska těžebně-dopravních technologií nebyly v rámci okrsku identifikovány významnější plochy, ve kterých by bylo nutno aplikovat specifické těžebně-dopravní technologie.
Doporučení pro tvorbu ekologicky stabilní krajiny	Stávající aleje a stromořadí doprovázející polní cesty udržovat a dosazovat. V polní části okrsku je celá řada míst pro novou výsadbu na pomezí půdních bloků a podél stávajících i historických polních cest (např. jako interakční prvky ÚSES).
Doporučení pro prostupnost krajiny	Migrační prostupnost bioty: Migrační prostupnost není v okrsku zásadně omezena. Zachovat přírodní charakter zalesněných partií. Lidská prostupnost: Prostupnost krajiny je pro turisty, cyklisty i civilisty dostatečná.
Ostatní doporučení	Turistika: Podmínky pro turisty nejsou prioritou rozvoje území, chybí atraktivní cíle. Zátěže z turismu nejsou relevantní. Prostupnost krajiny dvěma turistickými trasami s cíli mimo území okrsku. Staré ekologické zátěže: Vzhledem ke skutečnosti, že v okrsku nebyly identifikovány žádné staré ekologické zátěže, není z tohoto hlediska nutno stanovovat žádné specifické doporučení.

SCHÉMA KRAJINNÉHO OKRSKU



FOTODOKUMENTACE

Panorama Posadova



Rybník Mezleč



Drobná lidová architektura v Křižanově

